

# Índice de Privación Individual IDM

## Preparando su uso global



### Sinopsis del IDM

Más de 20 años después de la Declaración y Plataforma de Acción de Beijing en la cual se enfatiza la importancia de desgregar datos por sexo, la pobreza se sigue midiendo globalmente por hogares. Esto hace imposible medir correctamente la naturaleza de la pobreza, la cual varía dependiendo de factores como el sexo, la edad y la discapacidad, entre otros.

La reciente adopción de indicadores por parte de los **Objetivos de Desarrollo Sostenible (ODS)** ha destacado la insuficiencia en la recopilación de datos desglosados acerca de esos indicadores. Asimismo, ha subrayado la importancia de generar **datos a nivel individual** que ayuden a identificar políticas y programas encaminados a lograr los Objetivos de Desarrollo Sostenible y a identificar quienes han sido dejados atrás en el proceso. Tanto la Línea Internacional de Pobreza del Banco Mundial como el Índice de Pobreza Multidimensional (IPM) recopilan la información teniendo como referencia de unidad el hogar. Esos datos no pueden mostrar **quién es pobre dentro del hogar, de qué manera lo es, hasta qué punto** o si la pobreza del hogar está concentrada en una persona o se equilibra de forma homogénea entre sus miembros. Aunque estos enfoques son mundialmente usados y pueden proporcionar información sobre la pobreza de un gran número de países, los datos que arrojan tienen limitaciones importantes.

El Índice de Privación Individual (IDM) es una nueva medida de pobreza, **sensible en materia de género y multidimensional**, desarrollada para superar las limitaciones de los enfoques actuales. Es el resultado de una investigación colaborativa internacional y multidisciplinaria de cuatro años de duración que involucró a miles de participantes en 18 lugares de 6 países. El trabajo conceptual y los métodos participativos innovadores han dado como resultado una nueva medida que es fácilmente aplicable y comparable internacionalmente. El gobierno australiano está actualmente invirtiendo en promover un nuevo desarrollo del IDM con el objetivo de que este índice esté listo para su uso global **en el 2020, como una medida individual de privación y como una herramienta de seguimiento para mostrar el modo en que los programas de desarrollo están cambiando la vida de las personas más desfavorecidas**. Este proceso implicará recolectar datos adicionales, desarrollar tecnologías de la información que faciliten su accesibilidad y uso, un desarrollo curricular, y una mayor divulgación y comunicación para generar conocimiento acerca del IDM como una nueva herramienta para medir la pobreza mundial.

### Características principales de IDM

IDM ofrece nuevas percepciones sobre pobreza y equidad de género

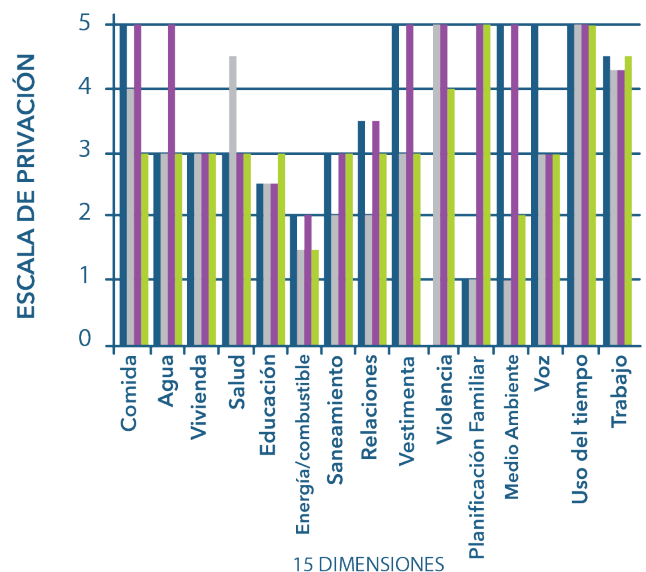
1. Examina la pobreza a **nivel individual**, lo que hace posible la desagregación de datos por sexo, edad, discapacidad, etnicidad, religión y ubicación geográfica, entre otros.
2. Considera una amplia gama de factores relevantes para medir la pobreza, pues examina **15 factores económicos y sociales clave**, algunos de ellos cruciales para revelar la disparidad de género (participación en la comunidad, empleo del tiempo, planificación familiar, relaciones personales).
3. El IDM puede ser desgregado por sexo a través de 15 dimensiones de la vida que son relevantes para las mujeres y los hombres que viven en la pobreza, lo cual da lugar a **una medida de la igualdad de género vinculada a la pobreza**.
4. Puesto que el IDM reúne información relevante sobre 15 dimensiones para cada individuo (en lugar de utilizar datos de corte transversal ya existentes), puede revelar el **impacto de la interacción (intersección)** de diferentes tipos de privación, e informar sobre cómo ciertas privaciones afectan a determinadas poblaciones particulares.
5. El IDM usa una **escala de 1 a 5**, lo que evita la pérdida de detalle y ciertas suposiciones engañosas asociadas a la categorización de las personas como "pobres" o "no pobres". Entender el modo en que los individuos son pobres y en qué dimensiones lo son no solo es relevante para el diseño de políticas y programas, sino también para evaluar la efectividad de una acción determinada.
6. El cuestionario del IDM es **directo** y se pasa con relativa rapidez, dando especial valor a la información de contextos pobres que cubren las dimensiones económicas y sociales.
7. El IDM está basado en las opiniones de la gente que ha experimentado la pobreza sobre cómo esta se debería definir y medir, y sobre qué se necesita para no ser pobre, al mismo tiempo que permite comparar diferentes contextos y tiempos.
8. El IDM es relevante para las políticas. Puede ayudar a gobiernos y organizaciones a combatir la pobreza de forma más eficaz y, al revelar qué aspectos de la pobreza están cambiando, en qué medida y para quiénes, puede ayudarlos a medir su éxito o fracaso.

### Una ilustración del IDM en Fiji

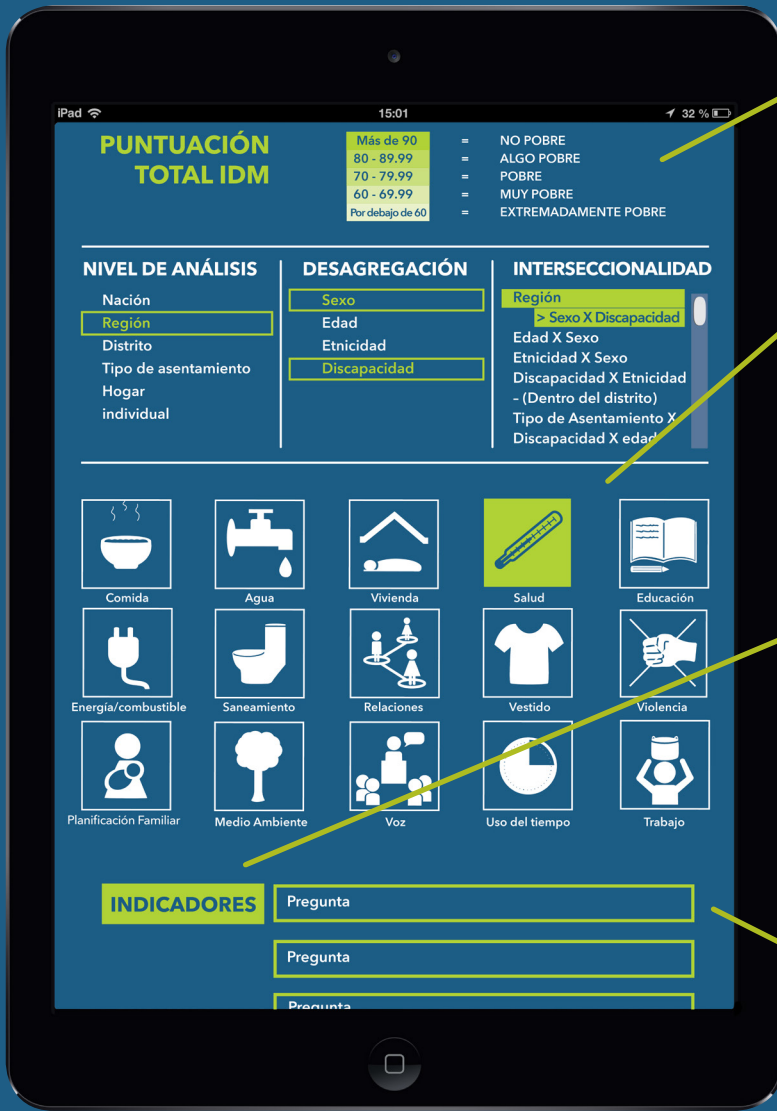
El IDM utiliza un innovador método de muestreo que indica variaciones dentro de los hogares, seleccionándolos al azar y encuestando a todos los miembros del hogar mayores de edad.

La importancia de medirla dentro de los hogares puede verse en el gráfico de abajo, que representa un hogar en Tavua Tikina en Fiji. El hogar está compuesto por cuatro individuos: dos mujeres y dos hombres, algunos de los cuales presentan dificultades funcionales.

Cada individuo tiene una puntuación general diferente en el IDM, y presenta diferencias en el perfil de pobreza. Las mujeres experimentan significativamente más pobreza que los hombres -una diferencia que pasaría desapercibida en una medición de pobreza por hogar.



- IDM 68.75: Hombre/45/ Segundo año de bachillerato/ Algunas dificultades
- IDM 60.42: Mujer/49/ Tercer año de bachillerato/ Algunas dificultades
- IDM 76.92: Hombre/ 22/ Segundo año de bachillerato/ Ninguna dificultad
- IDM 63.00: Mujer/ 23/ algunos años de universidad/ Ninguna dificultad



## Puntuación Total IDM

Cada participante recibe una calificación total de hasta 100 puntos, que es la suma de las puntuaciones de cada dimensión. La puntuación determina su nivel de privación a partir de umbrales ensayados

## Dimensiones

- Las dimensiones reflejan las prioridades de las personas que han experimentado la pobreza
- Los puntajes de las dimensiones se ponderan y suman para obtener la puntuación global del IDM
- A las dimensiones de las últimas filas y las del medio se les da menos peso que a las de la primera fila para reflejar las prioridades relativas de las mujeres y hombres que viven en situación de pobreza

## Indicadores

- Los indicadores seleccionados están basados en información fácil y rápidamente recogida
- Los indicadores se basan en el conocimiento más actual y están bien validados siempre que sea posible
- Los indicadores reflejan tanto acceso como logro. Por ejemplo, los indicadores de la dimensión Salud comportan el estado de salud, el acceso a la salud y también la calidad del sistema de salud

## Preguntas

- La información para cada indicador se genera mediante preguntas. Por ejemplo, el indicador del Estado de Salud cuestiona sobre la última enfermedad o lesión, si esa lesión o enfermedad causó ausencia en el trabajo o afectó a tareas cotidianas, así como la duración de esta interrupción

## El Poder del IDM

- Los niveles de análisis incluyen información geográfica y pueden ser ajustados a regiones específicas del país en cuestión
- Hay información disponible para todas las dimensiones – tanto para individuos como para hogares completos
- La desagregación de la información es posible por sexo, edad, etnicidad, discapacidad, tamaño del hogar, y cualquier otra característica demográfica relevante para la muestra de la población
- La desagregación puede aplicarse a la puntuación total, a las dimensiones, a indicadores y preguntas específicas
- Las intersecciones entre cualesquiera factores desagregados pueden ser analizadas y la interseccionalidad puede ser examinada dentro de cualquier nivel de análisis (por ejemplo discapacidad y etnicidad con tipo de asentamiento)

[individualdeprivationmeasure.org](http://individualdeprivationmeasure.org)

El programa de IDM es una colaboración entre la Universidad Nacional de Australia, la Agencia Internacional de Desarrollo de la Mujer IWDA y el Gobierno Australiano por medio del Ministerio de Asuntos Internacionales y Comercio. La investigación original que desarrolló el IDM fue una colaboración internacional de investigación interdisciplinaria de cuatro años de duración, liderada por la Universidad Nacional de Australia, en colaboración con la IWDA y la Asociación de Salud Ciencias Sociales de Filipinas, la Universidad de Colorado en Boulder, y Oxfam Gran Bretaña (África del Sur), con apoyo adicional de Oxfam América y la Universidad de Oslo. El IDM fue financiado por el Consejo Australiano de Investigación y organizaciones asociadas. La investigación posterior realizada en Fiji fue liderada por IWDA en colaboración con el Departamento de Estadísticas de Fiji, con contribuciones del Programa de Estado, Sociedad y Gobierno de la Universidad Nacional de Australia. Este índice fue financiado por el Programa del Gobierno Australiano de Mujeres del Pacífico que conforman el Programa de Desarrollo del Pacífico.

## Preguntas

